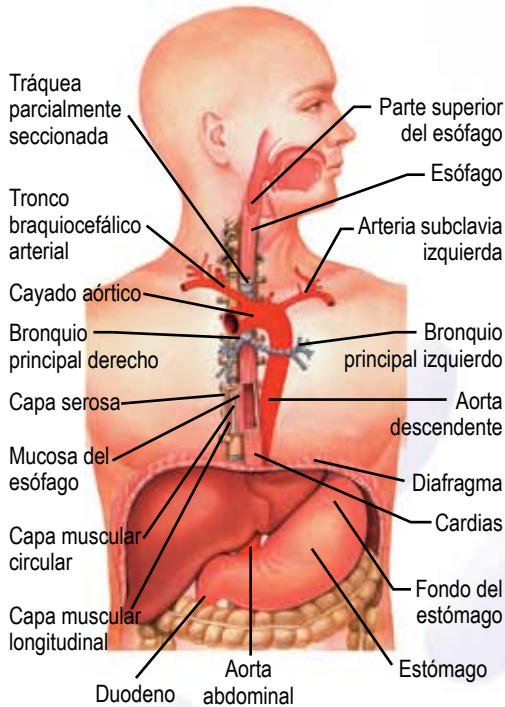


# ESOFAGITIS

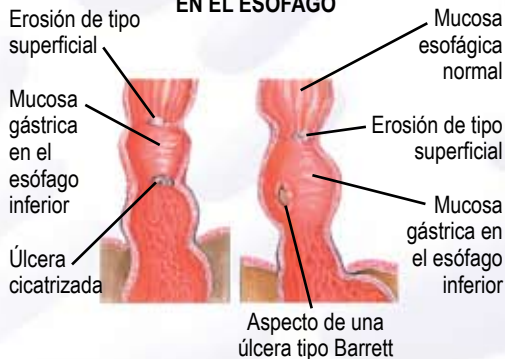
Esofagitis es un término que se da a la inflamación del esófago, órgano del tubo gastrointestinal que se comunica en su parte superior con la faringe y en su parte inferior con el estómago. La esofagitis puede producirse en forma aguda, por una gran variedad de causas, siendo la más frecuente el regreso del contenido gástrico reflujo gastroesofágico. La forma crónica podría ser una secuela de la aguda, representando con mayor frecuencia una reacción inflamatoria de la mucosa esofágica.

## ESÓFAGO Y SU RELACIÓN CON OTRAS ESTRUCTURAS TUBULARES

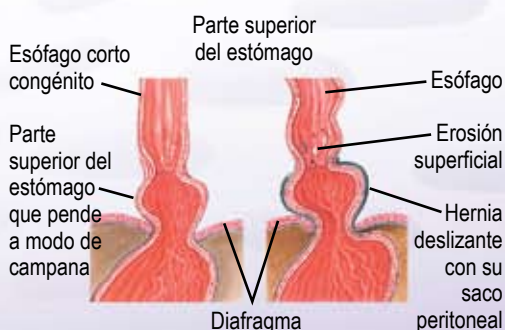


En esta vista anterior es posible apreciar la posición del esófago con respecto a otras estructuras tubulares dentro de la cavidad torácica, como así también las diferentes capas que lo constituyen. En la cavidad torácica, el esófago se halla localizado en la parte posterior del espacio que recibe el nombre de mediastino, su posición es posterior, con respecto a la tráquea y los bronquios principales, y con respecto a la arteria aorta, el vaso arterial de mayor diámetro del cuerpo humano.

## MUCOSA GÁSTRICA LOCALIZADA EN EL ESÓFAGO

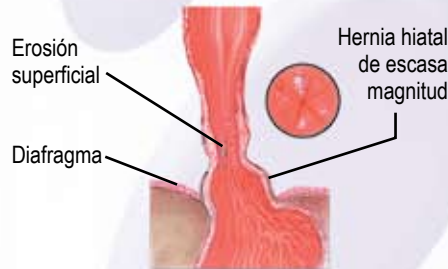


## ESÓFAGO CORTO Y HERNIA DESLIZANTE



## ESOFAGITIS POR REFLUJO

Imagen esofagoscópica que acompaña a la figura dispuesta a la izquierda. Se observa la presencia de erosiones y úlceras como consecuencia de la regurgitación del jugo gástrico.



La esofagitis por reflujo se debe a la regurgitación del jugo gástrico con pepsina, lo que lesiona la mucosa del esófago, siendo frecuente la producción de lesiones erosivas y úlceras. Esta afección se caracteriza por una inflamación difusa del esófago distal, que puede cursar junto con úlcera gástrica o duodenal, o hernia deslizante. En esta imagen se observa una hernia hiatal de reducido tamaño.

## HERNIA HIATAL

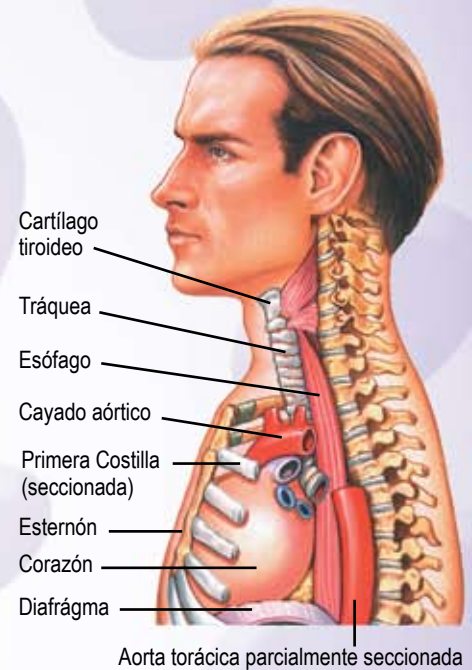
La esofagoscopia compatible con la imagen de la izquierda muestra, además de la úlcera, gotas de reflujo gástrico y el estrechamiento típico de la luz esofágica a nivel de la unión esofagogástrica.



Los pacientes con hernia hiatal, patología en la que la parte de estómago penetra en la cavidad torácica, no refieren complicaciones y al examen clínico no presentan síntomas, no significando por ello que no exista un proceso inflamatorio a nivel del esófago. En ciertos casos, la inflamación de la mucosa esofágica revela un proceso inflamatorio localizado en la parte inferior del esófago, pudiéndose incluso presentar algún tipo de ulceración. Obsérvese una importante parte de la mucosa gástrica por encima del diafragma, penetrando en la cavidad torácica. Se aprecia un estado inflamatorio de la mucosa esofágica y una úlcera.

El esófago corto es una anomalía congénita en la cual parte del estómago se halla por encima del diafragma, no representando una hernia verdadera. Una porción de la parte superior del estómago se encuentra en la cavidad torácica como suspendida debido a que el extremo inferior del esófago es demasiado corto. De los diferentes tipos de hernia diafragmática, la hernia deslizante es la observada con mayor frecuencia, siendo las mujeres en edad madura el grupo etario más afectado. Ambas patologías suelen ser asintomáticas, aunque en el caso de la hernia deslizante, puede producirse una esofagitis por reflujo de contenido gástrico, repercutiendo de alguna manera sobre el estado de bienestar físico del paciente.

## VISTA LATERAL DEL ESÓFAGO Y SU DISPOSICIÓN EN LA CAVIDAD TORÁCICA



En esta proyección lateral izquierda se puede apreciar, en forma más detallada, la localización que ocupa el esófago en la cavidad torácica y su ingreso a la cavidad abdominal a través del diafragma, músculo que participa en la mecánica de la respiración. Es de destacar la posición retrocardíaca, de importancia en determinadas afecciones de la aurícula izquierda que se manifiestan muchas veces con signos y síntomas a nivel del esófago.

## ACIDEZ EN LA EMBARAZADA



En los últimos meses del embarazo, el aumento considerable del tamaño del útero presiona al estómago contra el diafragma, determinando que parte del contenido gástrico refluja hacia el esófago, causando la sensación de ardor característica. Luego del parto, los órganos de la cavidad abdominal retornan a su posición original, desapareciendo la sintomatología mencionada.